

Flash Economie

8 août 2018 - 882

Les inégalités de revenu : un problème éthique, moral, ou un problème macroéconomique ?

Il y a deux façons de considérer des inégalités élevées de revenu :

- comme un problème éthique, moral, avec le rejet de la pauvreté, de l'accapement des revenus par une minorité d'individus ;
- comme un problème macroéconomique ; des inégalités élevées de revenu peuvent freiner la croissance :
- parce qu'une classe moyenne prospère est nécessaire pour qu'il y ait une demande suffisante pour les nouveaux biens et services ;
- parce que des inégalités de revenu fortes avant redistribution conduisent à des politiques redistributives de grande taille, dont le financement accroît la pression fiscale, crée des distorsions qui réduisent l'emploi ;
- mais on avance aussi que les inégalités de revenu créent des incitations nécessaires à la croissance, ou résultent du succès d'entrepreneurs innovants.

Nous comparons donc, pour les pays de l'OCDE, les inégalités de revenu (avant ou après redistribution) et la croissance, le taux d'emploi, la pression fiscale, l'effort de R&D, la taille du secteur des Nouvelles Technologies.

Nous voyons que les inégalités de revenu ne sont pas corrélées à la croissance, même si un taux d'emploi élevé ou un effort de R&D important réduisent les inégalités, et même si la correction des inégalités accroît la pression fiscale. Le motif essentiel pour réduire les inégalités est donc moral, éthique et non macroéconomique.

Patrick Artus

Tel. (33 1) 58 55 15 00

patrick.artus@natixis.com

 [@PatrickArtus](https://twitter.com/PatrickArtus)

www.research.natixis.com

A quoi sont associées les inégalités de revenu ?

Nous comparons les pays de l'OCDE du **tableau 1**.

Tableau 1 : les 20 pays de l'OCDE analysés

Etats-Unis	Allemagne	Belgique	Grèce
Canada	France	Autriche	Suisse
Suède	Espagne	Finlande	Japon
Danemark	Italie	Portugal	Australie
Royaume-Uni	Pays-Bas	Irlande	Nouvelle-Zélande

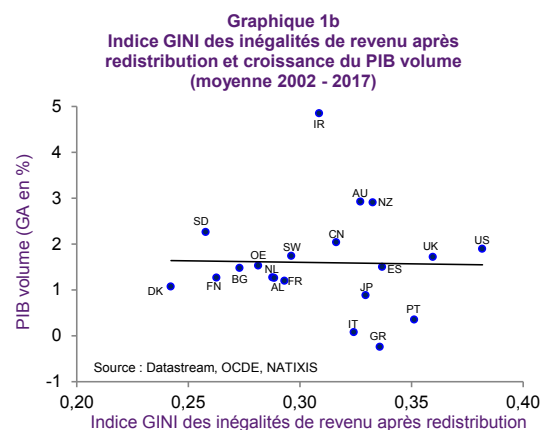
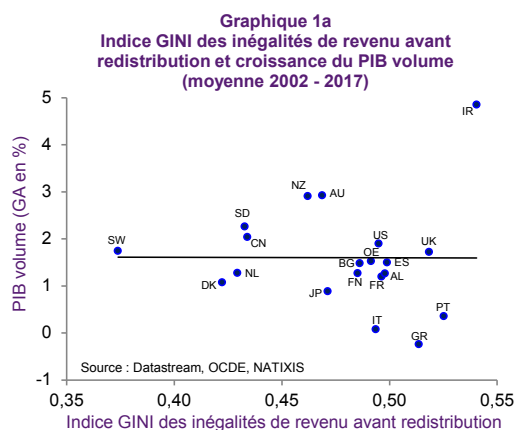
Source : Natixis

Nous allons regarder, en comparant ces pays, si **les inégalités de revenu** (mesurées par les indices de GINI) **avant et après redistribution sont associées**, en moyenne sur la période de 2002-2018 :

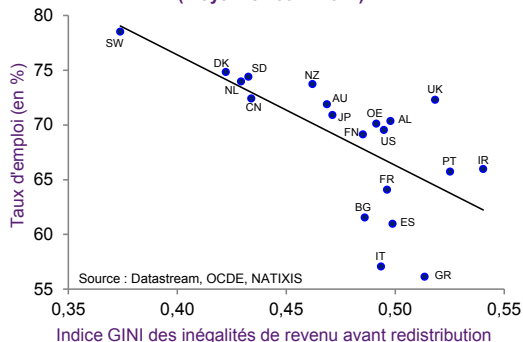
- à la croissance ;
- au taux d'emploi ;
- à la pression fiscale ;
- aux cotisations sociales des entreprises ;
- à l'effort de R&D ;
- à la taille du secteur des Nouvelles Technologies.

Les **graphiques 1/a/b, 2/a/b, 3/a/b, 4/a/b, 5/a/b, 6/a/b et 7/a/b** montrent que **des corrélations significatives apparaissent** entre :

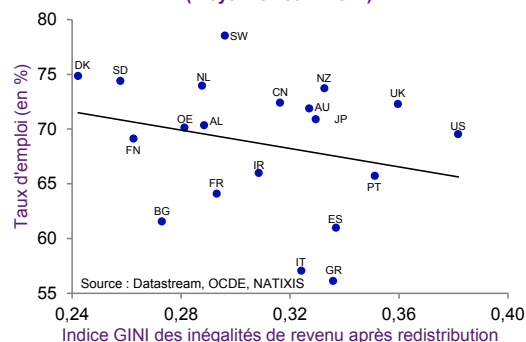
- **les inégalités de revenu avant redistribution et :**
 - le taux d'emploi, mais la causalité va probablement du taux d'emploi vers les inégalités ;
 - les cotisations sociales des entreprises, qui réduisent l'emploi peu qualifié quand elles sont élevées
 - la Recherche-Développement ;
- **les inégalités de revenu après redistribution et :**
 - la pression fiscale, la réduction des inégalités imposant une pression fiscale élevée ;
 - la Recherche-Développement, qui réduit les inégalités.



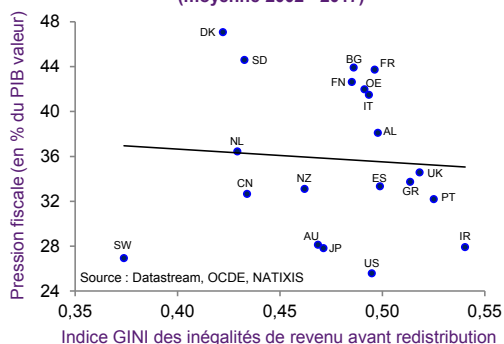
Graphique 2a
Indice GINI des inégalités de revenu avant redistribution et taux d'emploi (moyenne 2002 - 2017)



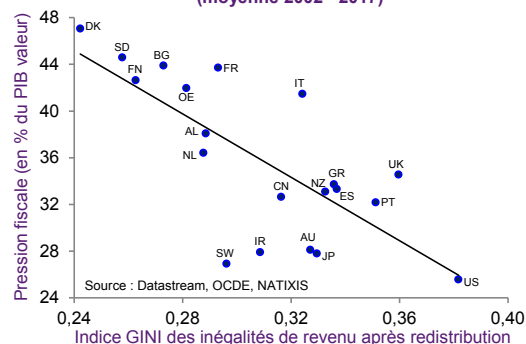
Graphique 2b
Indice GINI des inégalités de revenu après redistribution et taux d'emploi (moyenne 2002 - 2017)



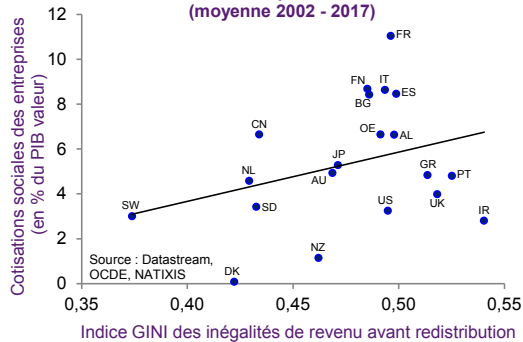
Graphique 3a
Indice GINI des inégalités de revenu avant redistribution et pression fiscale (moyenne 2002 - 2017)



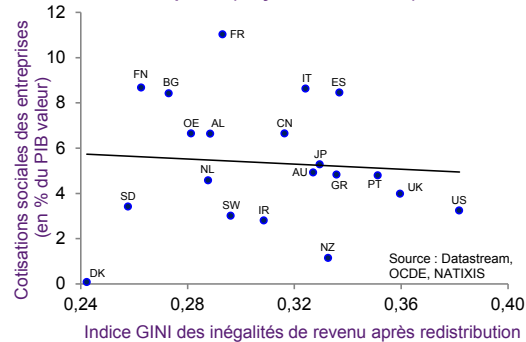
Graphique 3b
Indice GINI des inégalités de revenu après redistribution et pression fiscale (moyenne 2002 - 2017)



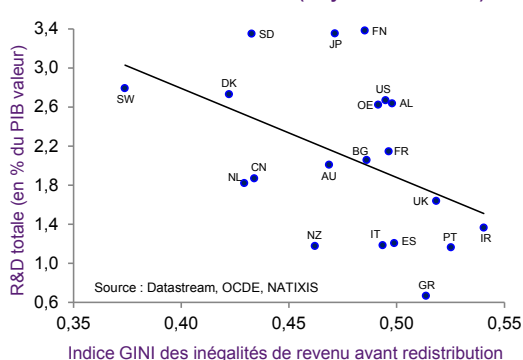
Graphique 4a
Indice GINI des inégalités de revenu avant redistribution et cotisations sociales des entreprises (moyenne 2002 - 2017)



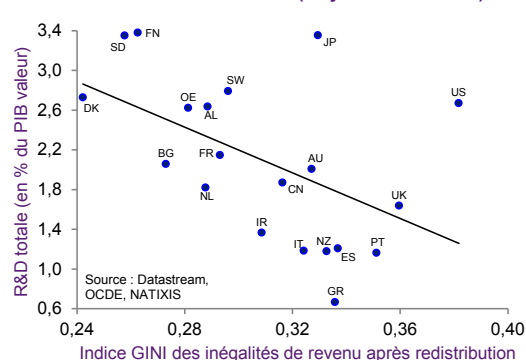
Graphique 4b
Indice GINI des inégalités de revenu après redistribution et cotisations sociales des entreprises (moyenne 2002 - 2017)



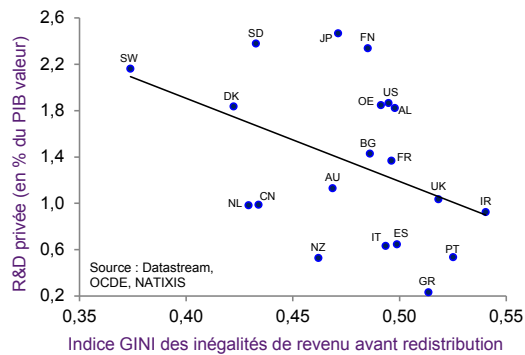
Graphique 5a
Indice GINI des inégalités de revenu avant redistribution et R&D totale (moyenne 2002 - 2017)



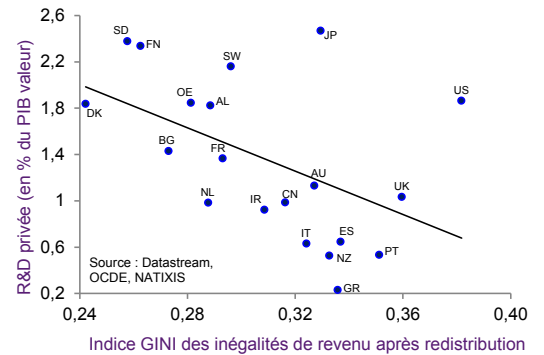
Graphique 5b
Indice GINI des inégalités de revenu après redistribution et R&D totale (moyenne 2002 - 2017)



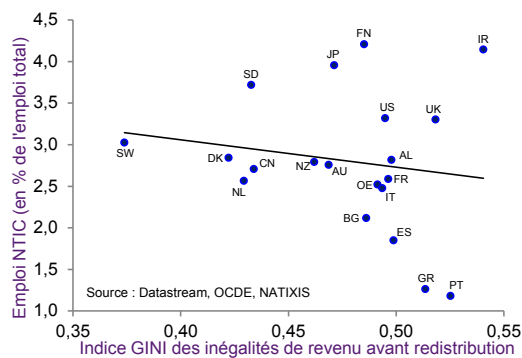
Graphique 6a
Indice GINI des inégalités de revenu avant redistribution et R&D privée (moyenne 2002 - 2017)



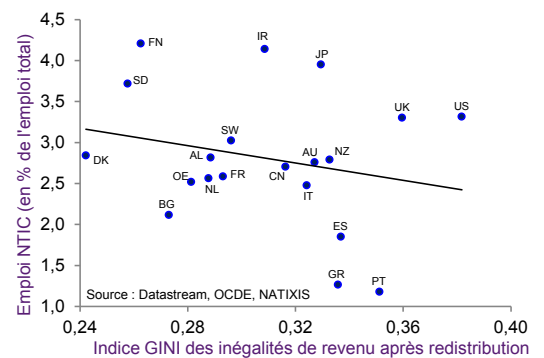
Graphique 6b
Indice GINI des inégalités de revenu après redistribution et R&D privée (moyenne 2002 - 2017)



Graphique 7a
Indice GINI des inégalités de revenu avant redistribution et emploi NTIC (moyenne 2002 - 2017)



Graphique 7b
Indice GINI des inégalités de revenu après redistribution et emploi NTIC (moyenne 2002 - 2017)



Les inégalités : un problème moral ou un problème macroéconomique ?

Des inégalités de revenu élevées sont-elles un problème moral, éthique ou un problème macroéconomique ?

Des inégalités de revenu élevées sont un problème macroéconomique si elles réduisent la croissance, ce qui peut être le cas :

- parce qu'elles appauvrissent la classe moyenne ;
- parce qu'elles nécessitent des politiques redistributives de grande taille, d'où une hausse de la pression fiscale qui réduit l'emploi.

Mais en sens inverse des inégalités de revenu élevées peuvent inciter à la réussite, peuvent révéler le succès d'individus qui innovent.

Que montre l'analyse des corrélations faite plus haut sur l'échantillon de 20 pays de l'OCDE ?

Que des inégalités de revenu élevées ne réduisent pas la croissance, même si leur correction nécessite une pression fiscale élevée, qu'un effort important de R&D et un taux d'emploi élevé réduisent les inégalités, mais la causalité va de la R&D et du taux d'emploi vers les inégalités.

Synthèse : pour quelle raison lutter contre les inégalités ?

On peut vouloir lutter contre les inégalités pour une raison macroéconomique, parce que des inégalités fortes de revenu réduisent la croissance. **On peut vouloir lutter contre les inégalités seulement pour des raisons morales ou éthiques.**

Notre analyse quantitative semble montrer que les raisons morales, éthiques sont plus convaincantes.